

**AGENCE DE REGULATION DES POSTES ET DES
COMMUNICATIONS ELECTRONIQUES**



**OBSERVATOIRE DU MARCHÉ DE LA
TELEPHONIE MOBILE**

RAPPORT DU 2^{EME} TRIMESTRE 2011

www.arpce.cg

Sommaire

I. INTRODUCTION AU MARCHÉ DE LA TELEPHONIE MOBILE AU CONGO	3
II. POPULATION TOTALE	4
III. ABONNES DE LA TELEPHONIE MOBILE.....	5
3.1. TOTAL DES ABONNES	5
3.2. ABONNES PAR OPERATEUR ET PARTS DE MARCHÉ EN VOLUME	5
IV. TRAFIC VOIX.....	7
4.1. TRAFIC SORTANT	7
4.2. TRAFIC ENTRANT	8
V. TRAFIC SMS.....	9
5.1. TRAFIC SORTANT	9
1 962.....	9
5.2. TRAFIC ENTRANT	9
VI. REVENU TOTAL	10
6.1. REVENU TOTAL DU MARCHÉ	10
6.1.1. REVENU SORTANT VOIX	11
6.1.2. REVENU ENTRANT VOIX	11
6.1.3. REVENU SORTANT SMS	12
VII. RATIOS.....	13
7.1. TARIFS PONDERES VOIX.....	13
7.1.1. Tarifs pondérés sortants (Voix).....	13
7.1.2. Tarifs pondérés sortants par destination (Voix)	13
7.2. TARIFS PONDERES SMS.....	14
7.2.1. Tarifs pondérés sortants (SMS).....	14
7.2.2. Tarifs pondérés sortants par destination (SMS)	14
7.3. ARPU (REVENU MOYEN PAR ABONNE) VOIX.....	14
7.4. ARPU (REVENU MOYEN PAR ABONNE) SMS.....	15
7.5. MOU (TEMPS MOYEN MENSUEL PAR ABONNE).....	15
VIII. ANALYSE DES INDICATEURS DE PERFORMANCE	16
8.1. OBSERVATION DES PERFORMANCES PAR RAPPORT A LA VARIABLE PRIX	16
8.1.1. Evolution du trafic par rapport aux tarifs	16
8.1.2. Evolution du revenu total par rapport aux tarifs	16
8.1.3. Evolution de l'ARPU par rapport aux tarifs.....	17
8.2. DES TARIFS A L'ELASTICITE DU MARCHÉ.....	18
DEFINITION DES TERMES UTILISES DANS LE RAPPORT	19

I. INTRODUCTION AU MARCHÉ DE LA TELEPHONIE MOBILE AU CONGO

Le marché congolais de la téléphonie mobile est constitué de 4 opérateurs que sont MTN, Airtel, Warid et Azur¹. Ces quatre opérateurs totalisent 3,7 millions d'abonnés au deuxième trimestre 2011 (T2-11) et ont généré un revenu total de 51,4 milliards de F CFA, dont 40,4 milliards rien que pour le revenu sur le trafic sortant.

L'ensemble des opérateurs ont généré au T2-11 un trafic voix de 644 millions de minutes dans les deux sens (sortant et entrant) ; tandis que le volume des SMS a atteint 42 millions.

Les tarifs pondérés sortants de la téléphonie mobile s'établissent, au T2-11, à 82 F/min pour la voix, contre 18 F pour les SMS.

TABLEAU DE BORD

	T2-10	T3-10	T4-10	T1-11	T2-11
Abonnés (000)	3 272	3 555	3 719	3 857	3 740

	T2-10	T3-10	T4-10	T1-11	T2-11
Revenu Total (Millions de CFA)	50 874	54 563	51 610	49 497	51 431
Revenu Sortant (Voix)	40 804	44 386	41 121	39 369	40 485
Revenu Entrant (Voix)	9 521	9 459	9 915	9 406	10 262
Revenu Sortant (SMS)	549	717	574	723	684

	T2-10	T3-10	T4-10	T1-11	T2-11
Trafic Total Voix (Millions)	607	748	760	694	644
Total Trafic Sortant	494	621	620	557	492
Total Trafic Entrant	113	128	140	137	152

	T2-10	T3-10	T4-10	T1-11	T2-11
Trafic Total SMS (Millions)	105	40	61	125	42
Total Trafic SMS Sortants	95	34	56	120	37
Total Trafic SMS Entrants	10	6	4	5	5

	T2-10	T3-10	T4-10	T1-11	T2-11
Tarifs Pondérés Sortants Voix (F CFA)	83	72	66	71	82
Tarifs Pondérés Sortants SMS (F CFA)	6	21	10	6	18

* Toutes les données exprimées en valeur monétaire dans ce rapport sont toutes taxes comprises (TTC).

Sources : Opérateurs et ARPCE

¹ La société Equateur Congo Télécom opère sous la marque Azur.

II. POPULATION TOTALE

Les données utilisées par l'ARPCE pour l'évaluation de la population congolaise sont celles produites par le Centre National de la Statistique et des Etudes Economiques (CNSEE) dont le dernier recensement date de 2007. En 2007, le CNSEE a évalué la population congolaise à 3 697 490 habitants avec un TCAM (taux de croissance annuel moyen) de 2,8%.

En utilisant ce TCAM, l'ARPCE a estimé l'évolution de la population congolaise en 2010 et 2011, comme indiqué dans le tableau ci-dessous. La population du Congo au deuxième trimestre 2011 est estimée à 4,07 millions d'habitants.

POPULATION CONGOLAISE PAR TRIMESTRE

	T2-10	T3-10	T4-10	T1-11	T2-11
Population Totale (000)	3 962	3 989	4 017	4 045	4 073
Population > 14 ans (000)	2 432	2 449	2 465	2 483	2 500

Sources : Centre National de la Statistique et des Etudes Economiques (CNSEE) et ARPCE

Le recensement de la population de 2007 montre également une structure par tranche d'âge. Cette information permet d'estimer le marché adressable (marché potentiel) du Congo. La tranche de la population âgée de plus de 14 ans, la plus susceptible d'avoir un téléphone portable, représente environ 61% de la population totale et est estimée à 2,5 millions d'habitants au deuxième trimestre 2011.

III. ABONNES DE LA TELEPHONIE MOBILE

3.1. TOTAL DES ABONNES

Au deuxième trimestre 2011, le marché congolais enregistre plus de 3,7 millions d'abonnés répartis entre les quatre opérateurs exerçant en république du Congo. Le taux de croissance du nombre d'abonnés entre T2-10 et T2-11 est de 14%. Entre T1-10 et T1-11, cette croissance était de 30%. Comparé au T1-11, le nombre d'abonnés au T2-11 a baissé de 3% parce que l'opérateur Airtel a commencé à assainir son parc d'abonnés.

Le marché de la téléphonie mobile est composé à 99,6% d'abonnés prépayés contre 0,4% d'abonnés postpayés.

Le taux de pénétration du marché de la téléphonie mobile est de 91,8% au deuxième trimestre 2011, contre 82,6% au deuxième trimestre 2010.

ABONNES DE LA TELEPHONIE MOBILE ET TAUX DE PENETRATION

	T2-10	T3-10	T4-10	T1-11	T2-11
Total Abonnés (000)	3 272	3 555	3 719	3 857	3 740
Abonnés Prépayés	3 261	3 543	3 705	3 843	3 726
Abonnés Postpayés	10	11	13	14	14
Taux de pénétration	82,6%	89,1%	92,6%	95,4%	91,8%

Sources : Opérateurs et ARPCE

3.2. ABONNES PAR OPERATEUR ET PARTS DE MARCHE EN VOLUME

Entre T2-10 et T2-11, les abonnés des opérateurs MTN et Airtel ont respectivement augmenté de 14% et 12%. Ceux de l'opérateur Warid ont baissé de 0,8% sur la même période. Les parcs d'abonnés des deux opérateurs dominants sont assez proches. L'opérateur Azur, entre T1-11 et T2-11, a augmenté sa base d'abonnés de 19%.

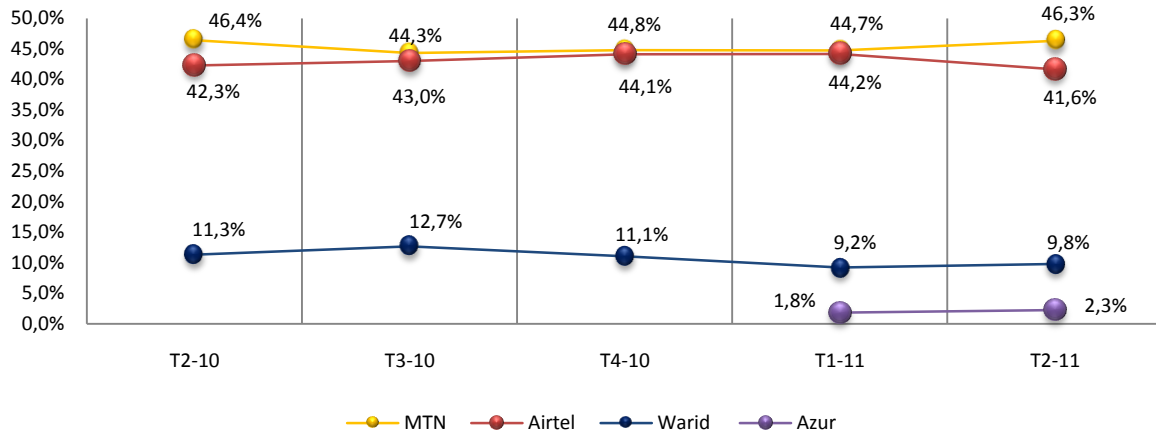
ABONNES PAR OPERATEUR

	T2-10	T3-10	T4-10	T1-11	T2-11
Abonnés par opérateur (000)					
MTN	1 519	1 575	1 666	1 725	1 731
Airtel	1 383	1 530	1 641	1 704	1 557
Warid	370	450	411	357	367
Azur	-	-	-	71	85

Source : Opérateurs

MTN et Airtel ont respectivement 46,3% et 41,6% de parts de marché au deuxième trimestre 2011. Le nouvel entrant, Azur, avec près de 85 000 abonnés, ferme la marche avec 2,3% de parts de marché derrière Warid avec 9,8%.

PARTS DE MARCHE EN VOLUME DES OPERATEURS



Sources : Opérateurs et ARPCE

IV. TRAFIC VOIX

4.1. TRAFIC SORTANT

Au deuxième trimestre 2011, le total du trafic sortant (la somme du trafic on-net, off-net et international sortant) a atteint plus de 491 millions de minutes. Le trafic on-net représente 62% de ce trafic, contre 24% pour le trafic off-net et 14% pour le trafic international sortant.

Par rapport au T2-10, le total du trafic sortant a baissé de 0,5% au T2-11.

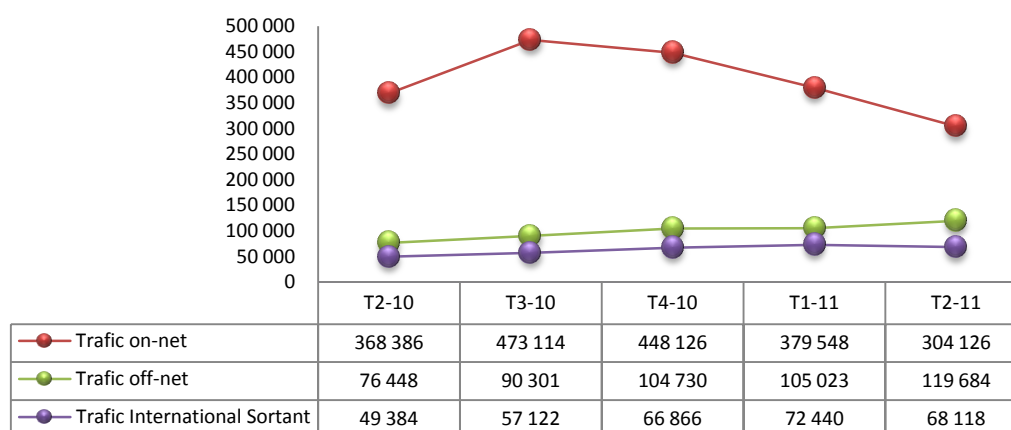
EVOLUTION ET REPARTITION DU TRAFIC SORTANT (VOIX) PAR DESTINATION

	T2-10	T3-10	T4-10	T1-11	T2-11
Total Trafic Sortant (Milliers de Minutes)	494 218	620 537	619 722	557 011	491 928
Répartition du Trafic Sortant					
Trafic on-net	75%	76%	72%	68%	62%
Trafic off-net	15%	15%	17%	19%	24%
Trafic International Sortant	10%	9%	11%	13%	14%

Sources : Opérateurs et ARPCE

L'observation rétrospective de la répartition du total du trafic sortant montre que la plus grande part des appels émis par les abonnés des opérateurs sont majoritairement intra-réseau (on-net). Cependant, depuis T4-10, la part des appels on-net est en train de baisser, tandis que les parts des appels off-net (inter-réseau) et international sortant augmentent ; à l'exception du T2-11 au cours duquel le trafic international sortant a baissé de 6% par rapport au T1-11.

EVOLUTION DU TRAFIC SORTANT PAR DESTINATION (MILLIERS DE MINUTES)



Source : Opérateurs

4.2. TRAFIC ENTRANT

Au deuxième trimestre 2011, le total du trafic entrant (la somme du trafic national entrant et du trafic international entrant) a atteint plus de 152 millions de minutes. Par rapport au deuxième trimestre 2010, le total du trafic entrant a augmenté de 35%.

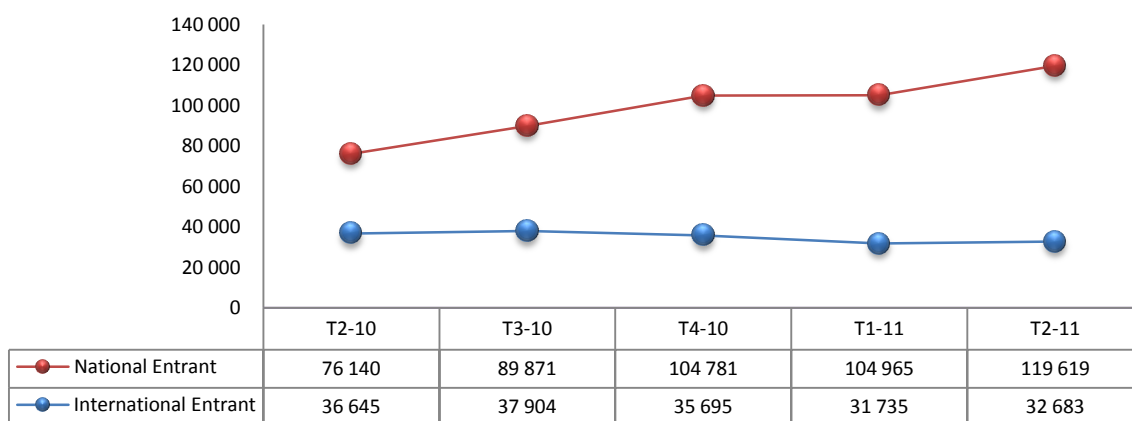
EVOLUTION ET REPARTITION DU TRAFIC ENTRANT (VOIX) PAR DESTINATION

	T2-10	T3-10	T4-10	T1-11	T2-11
Total Trafic Entrant (Milliers de Minutes)	112 786	127 775	140 476	136 700	152 302
Répartition du Trafic Entrant					
National Entrant	68%	70%	75%	77%	79%
International Entrant	32%	30%	25%	23%	21%

Sources : Opérateurs et ARPCE

Au T2-11, le trafic national entrant représente 79% du total du trafic entrant, contre 21% pour le trafic international entrant. Toutefois, on peut observer que la part du trafic international entrant dans le trafic total entrant baisse régulièrement ; passant de 32% au T2-10 à 21% au T2-11.

EVOLUTION DU TRAFIC ENTRANT PAR DESTINATION (MILLIERS DE MINUTES)



Sources : Opérateurs et ARPCE

La courbe du trafic national entrant augmente continuellement. Le trafic international entrant est relativement stable même si on observe une baisse de 11% entre T2-10 et T2-11. Par contre, entre T1-11 et T2-11, ce trafic a augmenté de 3%.

V. TRAFIC SMS

5.1. TRAFIC SORTANT

Le trafic SMS enregistre des cycles assez irréguliers de croissance. C'est surtout le trafic on-net qui évolue de manière assez irrégulière. On observe, par exemple, que le total du trafic SMS au T2-11 est de 95 millions de SMS contre 37 millions de SMS au T2-10 ; soit une décroissance de 61%.

EVOLUTION ET REPARTITION DU TRAFIC SORTANT (SMS) PAR DESTINATION

	T2-10	T3-10	T4-10	T1-11	T2-11
Total Trafic Sortant (Milliers de SMS)	95 246	34 438	56 475	120 386	37 233
Trafic on-net	82 762	24 379	49 786	113 057	30 519
Trafic off-net	10 130	5 904	4 416	5 088	4 752
Trafic International Sortant	2 354	4 155	2 273	2 241	1 962
Répartition du Trafic Sortant					
Trafic on-net	87%	71%	88%	94%	82%
Trafic off-net	11%	17%	8%	4%	13%
Trafic International Sortant	2%	12%	4%	2%	6%

Sources : Opérateurs et ARPCE

Au T2-11, le trafic SMS on-net représente 82% du trafic total. On constate, depuis T2-10, que les abonnés des différents opérateurs préfèrent s'envoyer des SMS intra-réseau plutôt qu'inter-réseau et vers l'international.

5.2. TRAFIC ENTRANT

Le trafic SMS entrant est exclusivement national dans cet observatoire. Il s'agit des SMS que les opérateurs de la téléphonie mobile terminent chez leurs concurrents. A l'exception du T2-10 au cours duquel les SMS national entrant ont atteint 10 millions, la moyenne tourne autour de 5 millions depuis T3-10. Au T2-11, 4,7 millions de SMS ont été terminés chez les différents opérateurs. Entre T1-11 et T2-11, le volume des SMS a baissé de 7,1%.

TRAFIC ENTRANT*(SMS) DU MARCHÉ

	T2-10	T3-10	T4-10	T1-11	T2-11
Trafic Entrant (Milliers de SMS)	10 130	5 902	4 398	5 059	4 701

*En l'absence de données sur le trafic SMS international entrant, seul le trafic SMS national entrant est pris compte.

Sources : Opérateurs et ARPCE

VI. REVENU TOTAL

6.1. REVENU TOTAL DU MARCHE

Le revenu total du marché de la téléphonie mobile a enregistré une croissance de 1,1% entre T2-10 et T2-11. En effet, de 50,8 milliards de F CFA au T2-10, le revenu total du marché a atteint 51,4 milliards de F CFA au T2-11.

Le revenu sortant représente environ 79% du revenu total au T2-11, suivi du revenu entrant avec 20% et du revenu SMS qui ne représente que 1% du revenu total du marché de la téléphonie mobile. Cette répartition du revenu est très constante et ne varie que très légèrement depuis T2-10.

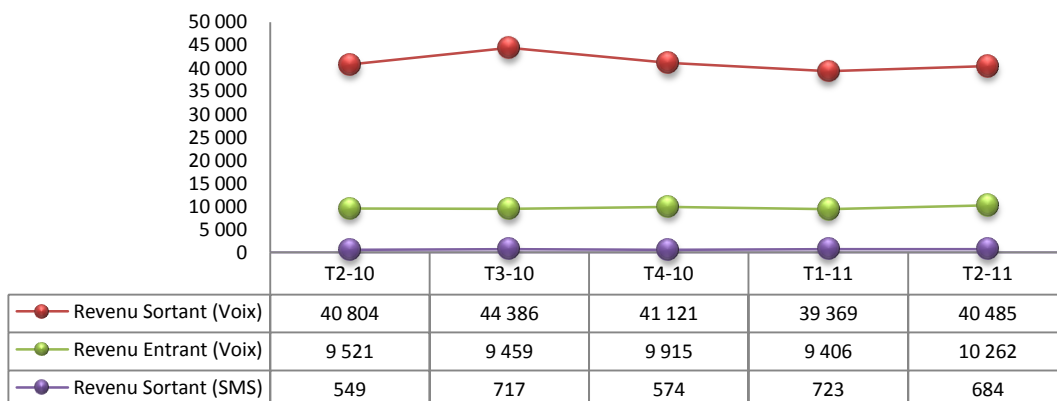
EVOLUTION DU REVENU TOTAL DU MARCHE

	T2-10	T3-10	T4-10	T1-11	T2-11
Revenu Total (Millions de CFA)	50 874	54 563	51 610	49 497	51 431
Répartition du Revenu Total					
Revenu Sortant (Voix)	80%	81%	80%	80%	79%
Revenu Entrant (Voix)	19%	17%	19%	19%	20%
Revenu Sortant (SMS)	1%	1%	1%	1%	1%

Sources : Opérateurs et ARPCE

Le revenu sortant Voix a enregistré une baisse entre T2-10 et T2-11, passant respectivement de 40,8 milliards de F CFA à 40,4 milliards de F CFA; soit une baisse de 0,8%. Par contre, au cours de la même période, le revenu entrant a augmenté de 7,8% et le revenu SMS sortant de 24,6%.

EVOLUTION DU REVENU TOTAL PAR TYPE DE TRAFIC (MILLIONS DE F CFA)



Source : Opérateurs

6.1.1. REVENU SORTANT VOIX

Les revenus on-net et off-net du marché de la téléphonie mobile ont enregistré une décroissance au cours de la période T2-10 / T2-11. Par contre, le revenu international sortant enregistre une hausse sur la période de 4,3%.

En valeur absolue, le revenu on-net est passé de 23,4 milliards de F CFA à 23,0 milliards de F CFA sur cette période. Le revenu off-net est passé de 11,8 à 11,7 milliards de F CFA ; tandis que le revenu international sortant est passé de 5,5 à 5,7 milliards de F CFA sur la période T2-10 / T2-11. Toutefois, la répartition du revenu sortant par destination est plutôt homogène sur la période ; ce qui indique que les habitudes de consommation des abonnés restent relativement stables.

EVOLUTION ET REPARTITION DU REVENU SORTANT (VOIX) PAR DESTINATION

	T2-10	T3-10	T4-10	T1-11	T2-11
Revenus on-net	23 479	25 398	23 648	22 462	23 032
Revenus off-net	11 809	12 653	11 472	10 960	11 700
Revenus International Sortant	5 516	6 335	6 001	5 946	5 753

Répartition du Revenu Sortant

	T2-10	T3-10	T4-10	T1-11	T2-11
Revenus on-net	58%	57%	58%	57%	57%
Revenus off-net	29%	29%	28%	28%	29%
Revenus International Sortant	14%	14%	15%	15%	14%

Sources : Opérateurs et ARPCE

6.1.2. REVENU ENTRANT VOIX

Le revenu national entrant a atteint 5,9 milliards de F CFA au T2-11, et représente 58,3% du total du revenu entrant. Entre T2-10 et T2-11, le revenu national entrant a connu une hausse de 26,7%. Entre T1-11 et T2-11, ce revenu a augmenté de 14%. Quant au revenu international entrant, il enregistre une baisse de 10,8% entre T2-10 et T2-11. Par contre, entre T1-11 et T2-11, ce revenu a progressé de 3%. Le revenu international entrant, avec 4,2 milliards de F CFA au T2-11, représente 41,7% du total du revenu entrant.

EVOLUTION ET REPARTITION DU REVENU ENTRANT (VOIX) PAR DESTINATION

	T2-10	T3-10	T4-10	T1-11	T2-11
Revenus National Entrant	4 721	4 494	5 239	5 248	5 981
Revenus International Entrant	4 801	4 965	4 676	4 157	4 281

Répartition du Revenu Entrant

	T2-10	T3-10	T4-10	T1-11	T2-11
Revenus National Entrant	49,6%	47,5%	52,8%	55,8%	58,3%
Revenus International Entrant	50,4%	52,5%	47,2%	44,2%	41,7%

Sources : Opérateurs et ARPCE

6.1.3. REVENU SORTANT SMS

La pratique du SMS reste encore à développer sur le marché congolais des communications électroniques. En effet, il ne représente que 1% du revenu total du marché. Au T2-11, le marché du SMS a atteint 684 millions de F CFA.

Entre T2-10 et T2-11, le revenu total des SMS a augmenté de 24,6%. La plus forte croissance de ce revenu provient du revenu on-net qui, au cours de cette période, est passé respectivement de 277 millions de F CFA à 408 millions de F CFA ; soit une croissance de 47,3%. Le revenu on-net, au T2-11, représente 60 % du total du revenu sortant.

Le revenu off-net a également augmenté sur la période de 6,5% ; tandis que celui de l'international sortant a baissé de 3%.

EVOLUTION ET REPARTITION DU REVENU SORTANT (SMS) PAR DESTINATION

	T2-10	T3-10	T4-10	T1-11	T2-11
Revenu Total SMS (Millions de CFA)	549	717	574	723	684
Revenus on-net	277	413	310	428	408
Revenus off-net	129	132	125	147	138
Revenus International Sortant	142	173	139	147	138
Répartition du Revenu SMS					
Revenus on-net	51%	58%	54%	59%	60%
Revenus off-net	24%	18%	22%	20%	20%
Revenus International Sortant	26%	24%	24%	20%	20%

Sources : Opérateurs et ARPCE

VII. RATIOS

7.1. TARIFS PONDERES VOIX

7.1.1. Tarifs pondérés sortants (Voix)

Les tarifs pondérés sortants du marché de la téléphonie mobile au Congo enregistrent une baisse entre T2-10 et T2-11 de 0,3%. Par contre, entre T1-11 et T2-11, le tarif pondéré a augmenté de 16,4% ; passant de 71 F/min à 82 F/min.

EVOLUTION DES TARIFS PONDERES SORTANTS DU MARCHE (VOIX) (F CFA/MINUTE)

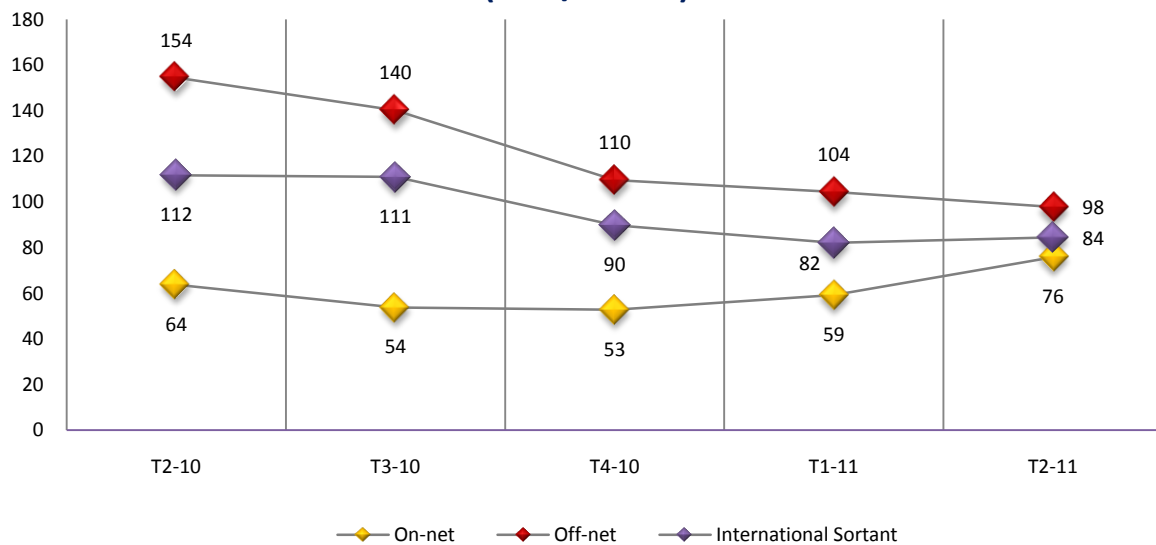
	T2-10	T3-10	T4-10	T1-11	T2-11
Tarifs Pondérés Sortants	83	72	66	71	82

Sources : Opérateurs et ARPCE

7.1.2. Tarifs pondérés sortants par destination (Voix)

Ce sont les tarifs off-net qui ont le plus baissé au cours de la période T2-10 / T2-11. De 154 F/min, ils sont passés à 98 F/min ; soit une baisse de 36,7%.

EVOLUTION DES TARIFS PONDERES SORTANTS PAR DESTINATION (VOIX) (F CFA/MINUTE)



Sources : Opérateurs et ARPCE

Les tarifs de la destination international sortant ont également baissé au cours de la période T2-10 / T2-11. Ils sont respectivement passés de 112 F/min à 84 F/min ; soit une baisse de 24,4%.

Les tarifs de la destination on-net ont, en revanche, augmenté au cours de la période T2-10 / T2-11. Ils sont respectivement passés de 64 F/min à 76 F/min ; soit une hausse de 18,8%.

7.2. TARIFS PONDERES SMS

7.2.1. Tarifs pondérés sortants (SMS)

Les tarifs pondérés sortants des SMS ont enregistré une hausse de 218% entre T2-10 et T2-11. En effet, au T2-10, le tarif pondéré sortant était de 6 F et au augmenté à 18 F au T2-11.

EVOLUTION DES TARIFS PONDERES SORTANTS DU MARCHE (SMS) (F CFA/MESSAGE)

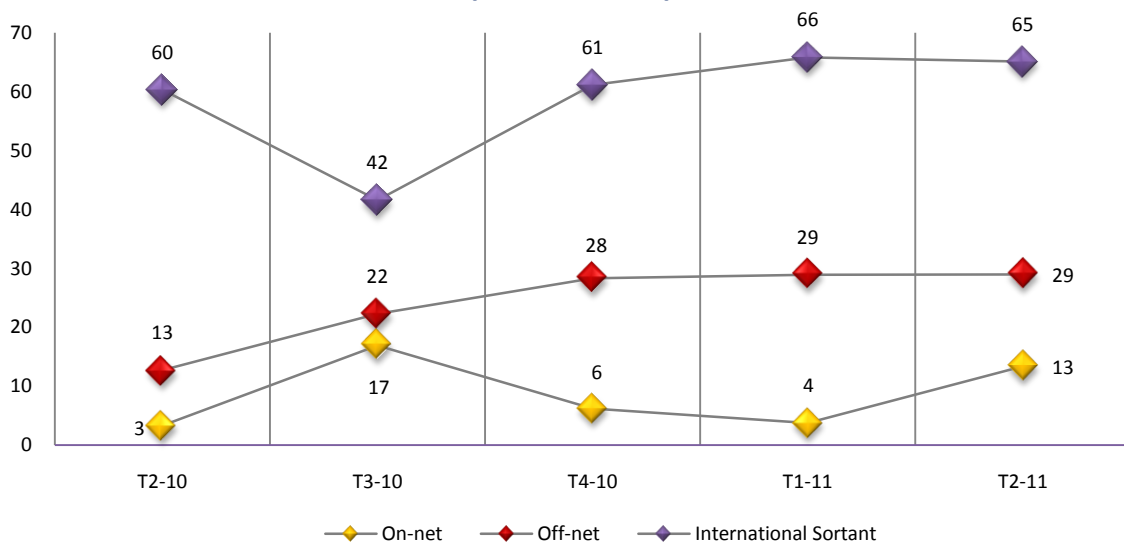
	T2-10	T3-10	T4-10	T1-11	T2-11
Tarifs Pondérés Sortants	6	21	10	6	18

Sources : Opérateurs et ARPCE

7.2.2. Tarifs pondérés sortants par destination (SMS)

Les tarifs de la destination on-net ont augmenté de 299% au cours de la période T2-10 / T2-11. Ils sont passés de 3 F à 13 F. Les tarifs de la destination international sortant ont augmenté de 8% au cours de la période; tandis que ceux du off-net ont augmenté de 127%.

EVOLUTION DES TARIFS PONDERES SORTANTS PAR DESTINATION (SMS) (F CFA/MINUTE)



Sources : Opérateurs et ARPCE

7.3. ARPU (REVENU MOYEN PAR ABONNE) VOIX

En moyenne, un abonné aura dépensé 4 552 F CFA par mois pour communiquer au T2-11. Au T2-10, l'ARPU était de 5 330 F CFA. La dépense mensuelle moyenne des abonnés a donc baissé de 15% sur la période T2-10 / T2-11. Par contre, entre T1-11 et T2-11, l'ARPU a augmenté de 7,5%.

Toutefois, pour le trafic sortant, donc pour les appels émis par les abonnés, l'ARPU sortant est de 3 632 F CFA au T2-11, contre 4 323 F CFA au T2-10 ; soit également une baisse de 16% sur la période. Quant à l'ARPU entrant, il est de 921 F CFA au T2-11, contre 1 008 F CFA au T2-10 ; soit une baisse de 9%.

EVOLUTION DE L'ARPU (VOIX) PAR TYPE DE TRAFIC (EN F CFA)

	T2-10	T3-10	T4-10	T1-11	T2-11
ARPU	5 330	5 162	4 604	4 235	4 552
ARPU Sortant	4 323	4 256	3 710	3 418	3 632
ARPU Entrant	1 008	906	894	817	921

Sources : Opérateurs et ARPCE

7.4. ARPU (REVENU MOYEN PAR ABONNE) SMS

L'ARPU des SMS a augmenté de 5% entre T2-10 et T2-11, passant de 58 F CFA à 61 F CFA. Par contre, entre T1-11 et T2-11, l'ARPU a baissé de 2,3%.

EVOLUTION DE L'ARPU DES SMS (EN F CFA)

	T2-10	T3-10	T4-10	T1-11	T2-11
ARPU	58	69	52	63	61

Sources : Opérateurs et ARPCE

7.5. MoU (TEMPS MOYEN MENSUEL PAR ABONNE)

Entre T2-10 et T2-11, le MoU du marché a enregistré une baisse de 10% ; passant de 64 minutes à 58 minutes.

Depuis T2-10, le MoU sortant enregistre sa plus forte baisse au T2-11 avec 44 minutes par abonné et par mois. Depuis T1-11, le MoU sortant est en dessous de 50 minutes. Par contre, le MoU entrant est dans l'ensemble stable, même si il enregistre une hausse de 14% entre T2-10 et T2-11.

EVOLUTION DU MoU

	T2-10	T3-10	T4-10	T1-11	T2-11
MoU	64	72	69	60	58
MoU Sortant	52	59	56	48	44
MoU Entrant	12	12	13	12	14

Sources : Opérateurs et ARPCE

VIII. ANALYSE DES INDICATEURS DE PERFORMANCE

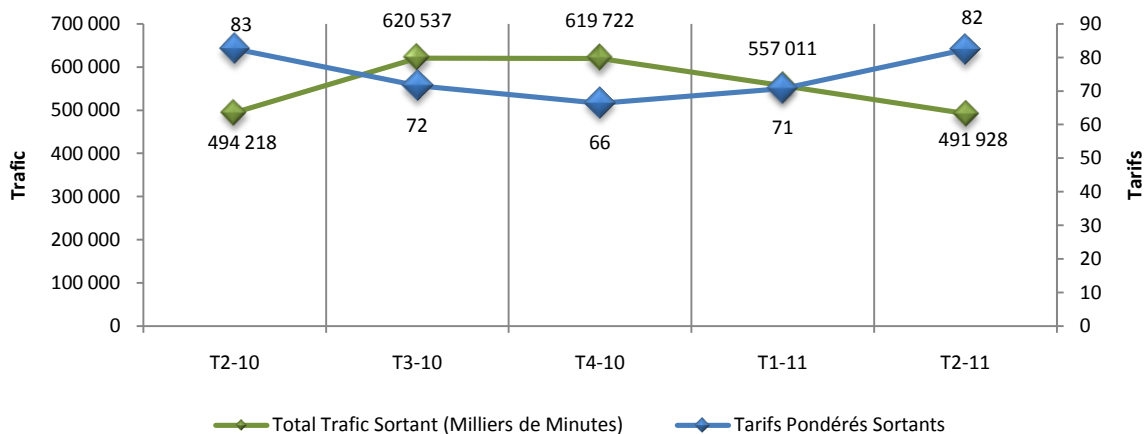
8.1. OBSERVATION DES PERFORMANCES PAR RAPPORT A LA VARIABLE PRIX

8.1.1. Evolution du trafic par rapport aux tarifs

Le graphique ci-dessous montre l'évolution des tarifs sortants pondérés par rapport à l'évolution du trafic total sortant (la somme du trafic on-net, off-net et de l'international sortant).

On observe que la baisse des tarifs au T3-10 s'accompagne d'une hausse du trafic. Cette hausse du trafic se poursuit au T4-10 en même temps que les tarifs baissent. Cependant, à partir du T1-11, le trafic baisse tandis que les tarifs augmentent. Cette tendance se poursuit au T2-11 où les niveaux de trafic et des tarifs sont très proches de ceux du T2-10.

EVOLUTION DU TRAFIC PAR RAPPORT AUX TARIFS ENTRE T2-10 ET T2-11



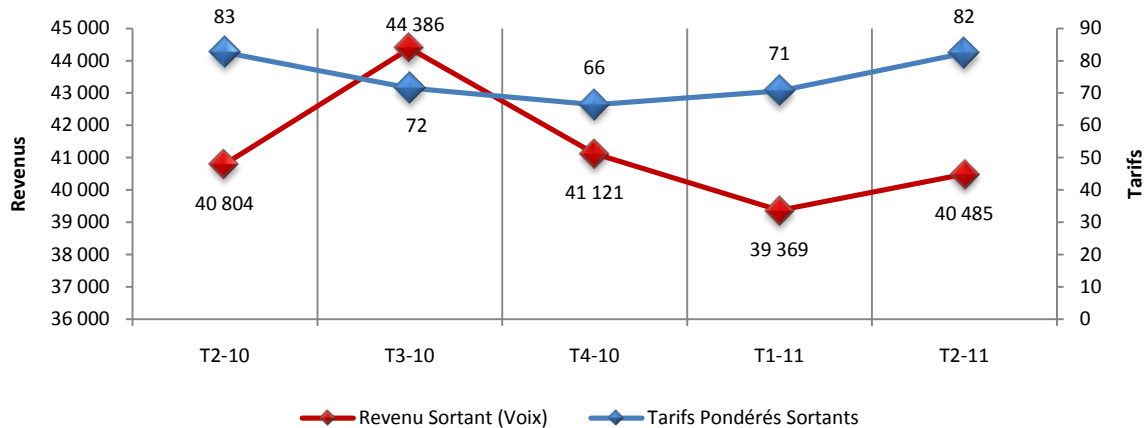
Sources : Opérateurs et ARPCE

8.1.2. Evolution du revenu total par rapport aux tarifs

Le graphique ci-dessous montre l'évolution du revenu total sortant par rapport aux tarifs pondérés sortants. On constate qu'entre T3-10 et T4-10 les prix baissent. La baisse des tarifs au T3-10 est suivie par une hausse du revenu. Cependant, au T4-10, la baisse des tarifs s'accompagne d'une baisse du revenu ; baisse qui se poursuit au T1-11 alors que les tarifs augmentent. La hausse des tarifs se poursuit au T2-11 et le revenu au T2-11 augmente également.

On peut observer que les niveaux de tarifs et du revenu, au T2-11, sont très proches des niveaux observés au T2-10.

EVOLUTION DES REVENUS* PAR RAPPORT AUX TARIFS ENTRE T2-10 ET T2-11



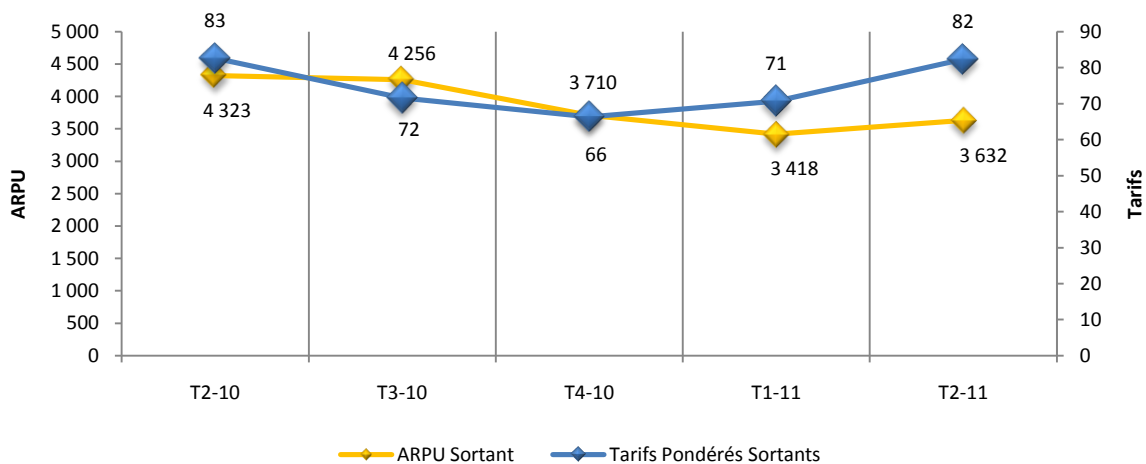
* Revenus exprimés en Millions de F CFA

Sources : Opérateurs et ARPCE

8.1.3. Evolution de l'ARPU par rapport aux tarifs

Le graphe ci-dessous montre l'évolution de l'ARPU par rapport à la variable prix ou tarifs sortants. On observe que l'ARPU diminue en même temps que les tarifs entre T3-10 et T4-10, puis baisse au T1-11 tandis que les tarifs augmentent. L'ARPU remonte au T2-11 en même temps que les tarifs. Toutefois, entre T2-10 et T2-11, l'ARPU a baissé de 16%, tandis que les tarifs n'ont baissé que de 0,3%.

EVOLUTION DE L'ARPU PAR RAPPORT AUX TARIFS ENTRE T2-10 ET T2-11



Sources : Opérateurs et ARPCE

8.2. DES TARIFS A L'ELASTICITE DU MARCHE

Le niveau de compétition du marché de la téléphonie mobile au Congo a conduit les opérateurs de la téléphonie mobile à développer des offres de services basées essentiellement sur les tarifs. Pour évaluer l'impact des tarifs sur le comportement des abonnés, l'analyse des variations du trafic et de l'ARPU peut entre-ouvrir des pistes d'explications ; en plus de l'analyse de l'élasticité prix de la demande.

Pour l'ensemble du marché, les tarifs pondérés de toutes les destinations du trafic sortant (on-net, off-net et international sortant) ont baissé de 0,3% entre T2-10 et T2-11. Ainsi, sur cette période, le tarif est passé de 83 F/min à 82 F/min.

Le trafic sortant du marché, entre T2-10 et T2-11, a baissé de 2,2 millions de minutes. En effet, au T2-10, le trafic sortant était de 494 millions de minutes, contre 491 millions de minutes au T2-11 ; soit une baisse de 0,5%.

Cependant, l'ARPU sortant du marché a connu une baisse de 16%. En d'autres termes, la très légère baisse des tarifs n'a pas permis de stabiliser l'ARPU. Au contraire, la variation de l'ARPU est plus forte que celle des tarifs et du trafic entre T2-10 et T2-11.

EVOLUTION DES INDICATEURS DE PERFORMANCE ET DE L'ELASTICITE ENTRE T2-10 ET T2-11

	Tarifs* Sortants		Trafic** Sortant		ARPU* Sortant		Elasticité
	T2-10	T2-11	T2-10	T2-11	T2-10	T2-11	T2-11/T2-10
Total Marché	83	82	494 218	491 928	4 323	3 632	1,5
Variation des indicateurs de performance entre T2-10 et T2-11							
	-0,3%		-0,5%		-16%		

*En F CFA

** En milliers de minutes

Sources : Opérateurs et ARPCE

Le calcul de l'élasticité prix de la demande du marché donne un indice de 1,5 entre T2-10 et T2-11. Cet indice étant supérieur à 1 [$Ed > 1$], les abonnés de la téléphonie mobile ont été, au cours de cette période, sensibles aux variations des tarifs. En effet, la variation du trafic, en valeur absolue, au cours de la période, est supérieure à celle des tarifs.

DEFINITION DES TERMES UTILISES DANS LE RAPPORT

ARPU (Average Revenue Per User): c'est le revenu mensuel moyen pondéré qu'un abonné génère à son opérateur. En d'autres termes, c'est la moyenne des dépenses mensuelles que les abonnés consacrent aux communications téléphoniques mobiles.

Destinations de Trafic : (voir type ou nature de trafic)

Elasticité Prix de la Demande (Ed) : elle mesure la variation de la demande (volume de trafic) à un changement de la variable prix du bien demandé. C'est donc le rapport entre la variation de la quantité des minutes sur la variation des tarifs pratiqués par minute.

MoU (Minutes of Use) : c'est le temps mensuel, exprimé en minutes, qu'un abonné consacre en moyenne aux communications téléphoniques.

Off-net : ce terme désigne une relation inter-réseau entre deux opérateurs. Les appels, les SMS, le trafic, le revenu, etc. sont générés par l'opérateur A en liaison avec l'opérateur B.

On-net : ce terme désigne une relation intra-réseau, donc au sein d'un même réseau. Les appels, les SMS, le trafic, le revenu, etc. sont générés par un abonné de l'opérateur A en liaison avec un autre abonné de l'opérateur A.

Parts de marché: on distingue deux types de parts de marché (en valeur et en volume). La part de marché en valeur est la répartition du poids de chaque opérateur sur la base du revenu total généré par l'ensemble des opérateurs. La part de marché en volume représente le poids de chaque opérateur par rapport au nombre total des abonnés du marché.

Revenu Entrant Voix: le revenu Voix est généré par tous les appels reçus par les abonnés d'un opérateur de téléphonie mobile, à l'exclusion des appels on-net de son réseau. On distingue deux types d'appels entrants: les appels entrants nationaux (trafic national entrant) et les appels entrants internationaux (trafic international entrant).

Revenu Sortant SMS: le revenu SMS est généré par le nombre de SMS envoyés (émis) par les abonnés d'un réseau de téléphonie mobile. Les SMS émis ou sortants peuvent être intra-réseau (on-net), inter-réseau (off-net) et/ou dirigés vers l'international. Le revenu sortant SMS est donc la somme des revenus SMS on-net, off-net et international sortants. Ce rapport ne prend pas en compte le revenu SMS entrant.

Revenu Sortant Voix: le revenu sortant est généré par les appels émis par les abonnés d'un réseau de téléphonie mobile. Les appels émis ou sortants peuvent être intra-réseau (on-net),

inter-réseau (off-net) et/ou dirigés vers l'international. Le revenu sortant voix est donc la somme des Revenus on-net, off-net et international sortant.

Revenu Total ou Total Revenu: c'est la somme des revenus générés par le trafic sortant Voix, le trafic entrant Voix et le Trafic ou nombre de SMS sortants.

Tarifs pondérés : c'est le rapport entre le revenu d'une destination d'appel (on-net, off-net et international sortant) sur le trafic de cette destination ou bien encore le rapport entre le revenu de l'ensemble de ces destinations sur le trafic total des ces destinations.

Terminaison d'Appel : un appel est terminé d'un réseau A vers un réseau B quand l'abonné du réseau A parvient à entrer en communication avec son correspondant du réseau B. Cette terminaison est assujettie à un coût d'interconnexion que l'opérateur A paye à l'opérateur B pour avoir permis l'utilisation des ressources de son réseau.

Trafic Entrant: il correspond aux appels reçus par les abonnés d'un opérateur. Les appels entrants peuvent être nationaux (d'un opérateur A vers un opérateur B dans le même pays) ou bien internationaux (appels dont l'origine est à l'extérieur des frontières d'un pays).

Trafic SMS Entrant: il correspond au nombre de SMS reçus par les abonnés d'un opérateur. La provenance des SMS peut être nationale et internationale.

Trafic SMS Sortant: il correspond au nombre de SMS envoyés par les abonnés d'un opérateur en on-net, off-net et à l'international.

Trafic Sortant: il correspond aux appels émis par les abonnés d'un opérateur. Les appels émis peuvent être intra-réseau (on-net), inter-réseau (off-net) ou destinés à l'international (international sortant).

Type ou Nature de Trafic : le trafic peut être de deux types (entrant ou sortant). A chaque type ou nature de trafic correspondent des destinations (on-net, off-net, international sortant, international entrant, national entrant).



1^{er} étage, Immeuble Monte Cristo
Rond-Point de la Gare, Brazzaville

BP : 424 - Brazzaville, République du Congo
Contact : +242 05 510 7272
Site internet : www.arpce.cg